

内环网状管不与辐管相连接。缘瓣不延长。口腕无窗状开孔……………鞭棍水母科 *Catostylidae*
我国海域已记录以下 2 科、3 属、5 种。

(十二) 鞭棍水母科 *Catostylidae* Claus, 1883

8 条感觉辐管延伸至伞缘，另有 8 条间感觉辐管仅与环管相接。内环网状管与环管相接，但不与 16 条辐射管相接。口腕呈金字塔形。

本科我国有 1 属、2 种。

XIX. 端鞭水母属 *Acromitus* Light, 1924

Acromitus Light, 1924, *China J. Sci.*, 2: 449.

伞部内环网状管直接与环管和感觉辐管相连接，但不与间感觉辐管相连接。口腕末端有 1 条长鞭状附属物。

28. 陈嘉庚水母* *Acromitus tankahkeei* Light, 1924

Acromitus tankahkeei Light, 1924, *China J. Sci.*, 2: 449—450, fig. 1.

Acromitus tankahkeei Kramp, 1961, *J. Mar. Biol. Ass. U. K.*,
40, 369—370.

Acromitus tankahkeei 许振祖等, 1962, 厦门大学学报, 9 (2):
23, pl. 3, fig. 21.

Acromitus tankahkeei 郑重等, 1984, 海洋出版社, 239—240, fig.
110a.

Acromitus tankahkeei 洪惠馨等, 1985, 厦门水产学院学报, (2):
13, pl. II, fig. 3.

形态特征 伞部略呈半球形，伞径 40—120 mm，外伞表面光滑，在外伞表面、生殖下穴底部及下穴之间部位都分布着红褐色的斑点。伞缘每 1/8 有 4 对长舌状缘瓣和 1 对狭小缘瓣（位于感觉器的两侧）。8 个感觉器。平衡囊上有一丛色素。生殖下穴具有一个梨形乳突，有的个体有几个小乳突。生殖腺成弧形排列。

有 8 条口腕，长度为伞径的 2/3，口腕为 3 翼型，各翼

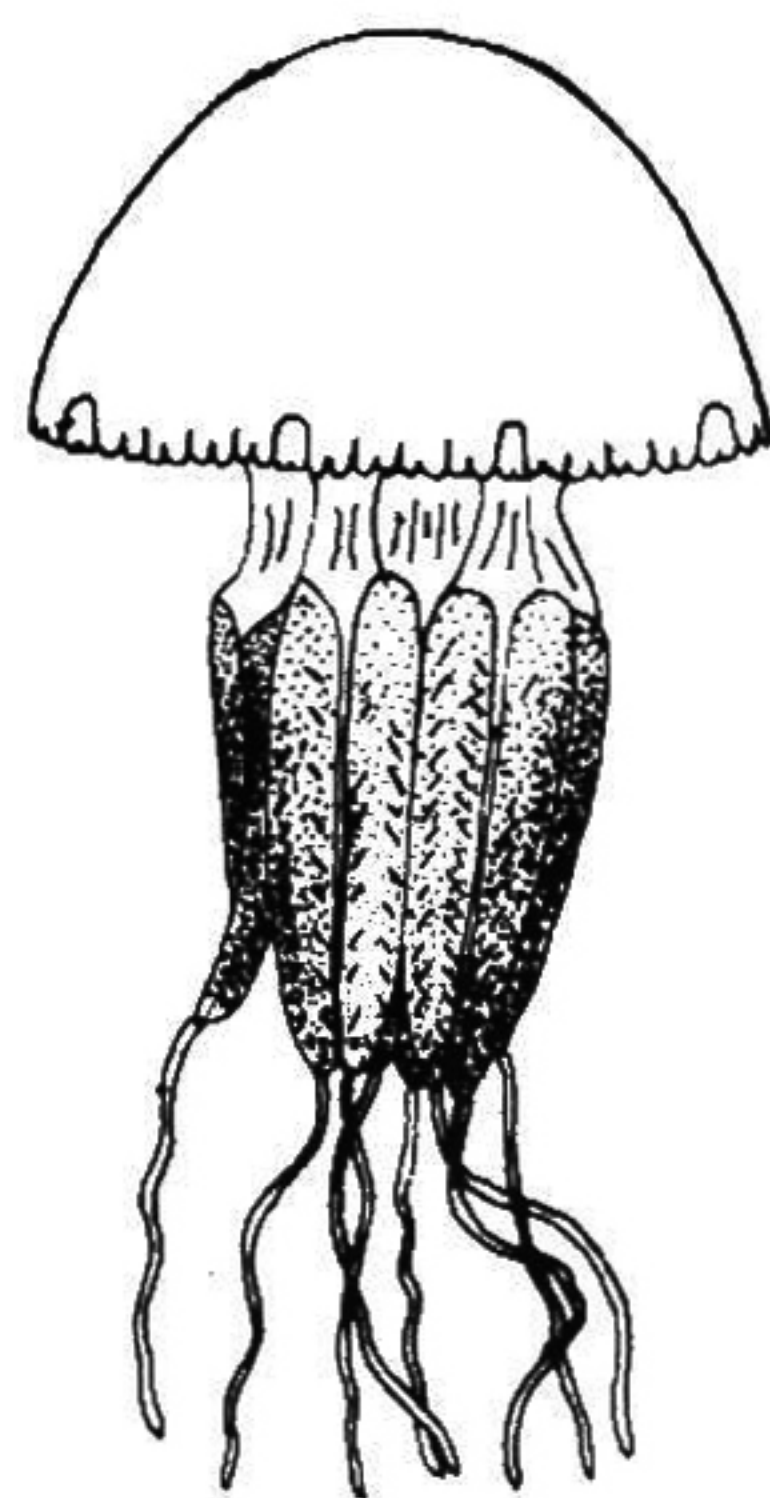


图 130 陈嘉庚水母
Acromitus tankahkeei Light

* 本种系美籍教授 S. F. Light 于 1924 年在厦门大学工作时，在厦门海区发现，为纪念厦门大学创办人陈嘉庚先生而命名为陈嘉庚水母。

有许多丝状物，末端具有1条长的鞭状附属物。所有16条辐射管在环管的外侧构成复杂的网状，但在环管内侧只有8条辐管与环管相连接，并构成网状。下伞有环肌。

生活时伞部有红褐色小斑点，口腕为乳白色（图130）。

采集地点 福建（晋江、惠安、厦门、诏安、云霄、东山），广东（汕头）。

地理分布 福建南部、广东东北部沿海。

29. 鞭腕水母 *Acromitus flagellatus* (Maas, 1903)

Himantosmu flagellatus Maas, 1903, *Siboga Exped.*, *Monogr.*, 11: 77, pl. 10, figs. 87—92.

Comifera flagellatus Mayer, 1910, *Carnegie Inst. Washington, Publ.*, 695.

Acromitus flagellatus Stiasny, 1934b, *Zool. Meded.*, Deel, 17: 5.

Acromitus flagellatus Stiasny, 1934c, *Zool. Meded.*, Deel, 17: 8—10, fig. 1.

Acromitus flagellatus Uchida, 1954, *J. Fac. Sci. Hokkaido Univ.*, Ser. 6, Zool., 12: 218.

Acromitus flagellatus Kramp, 1961, *J. Mar. Biol. Ass. U. K.*, 40: 368—369.

Acromitus flagellatus 洪惠馨等, 1985, 厦门水产学院学报, (2): 13, pl. II, fig. 4.

形态特征 本种外形类似陈嘉庚水母。主要区别：本种个体较大，伞径120—130 mm。口腕狭长，长度与伞径等长，周围没有丝状附属物，末端的鞭状附属物很短。生殖乳突呈梨状，表面光滑。环管内侧网状组织多分枝（图131）。

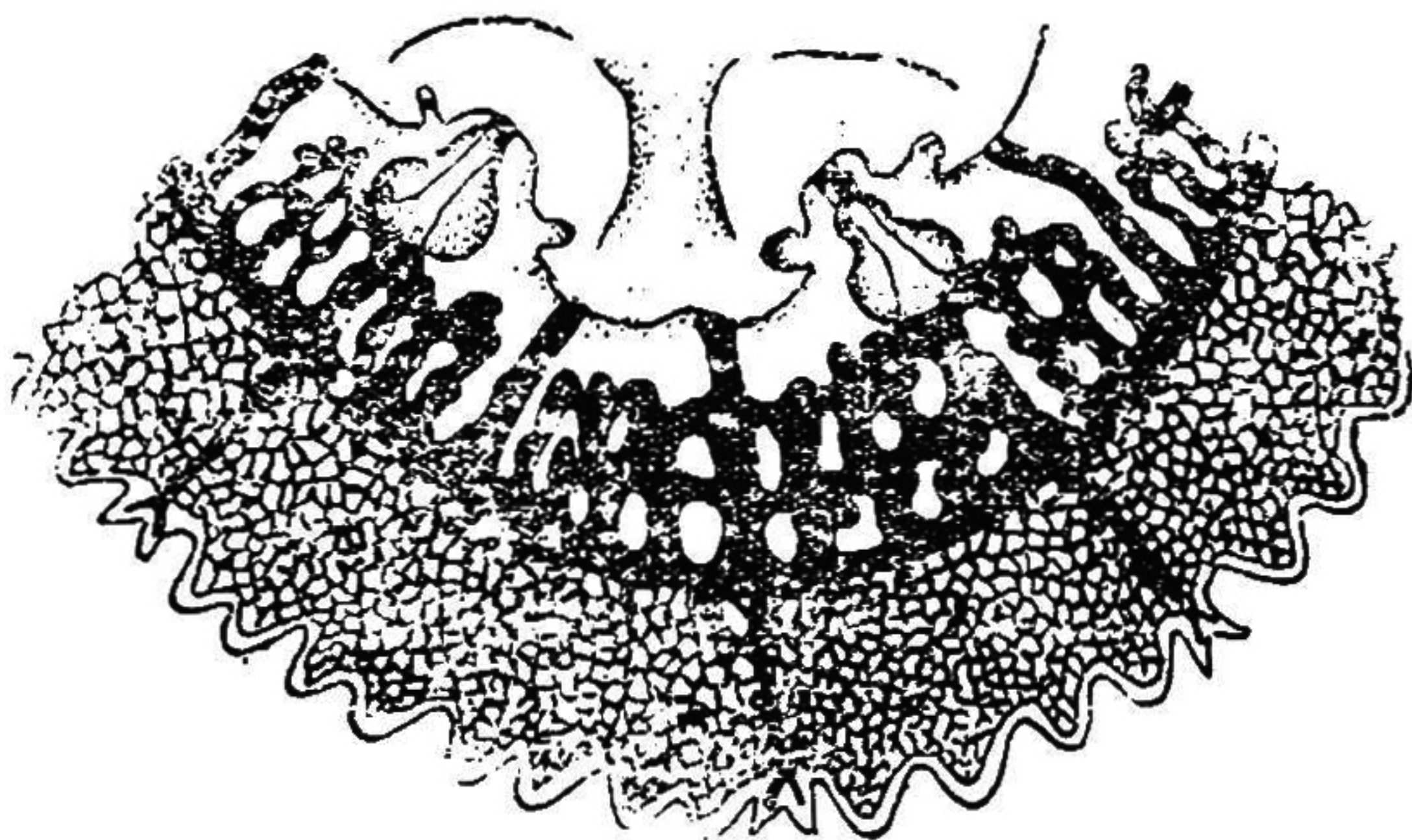


图131 鞭腕水母 *Acromitus flagellatus* (Maas)

示生殖乳突及水管系统。

本种国外学者 (Maaden, 1936) 曾在我国厦门沿海采到过标本，定名为 *Acromitus maculosus* var. sp. 的一个变种，Uchida (内出亨) 于1955年报导在我国台湾沿海采到